

دوره تیموریان

از: یعقوب دانشدوست

۲- نماهای گچبری شده مدرسه دو در مشهد که بالای به برداری از زیر کاشیهای این مدرسه دوران تیموری بیرون آمده است .

هنرنیز مانده هر پدیده دیگر اجتماعی تحت تاثیر شرایط اجتماعی-اقتصادی و سیاسی زمان خود بوجود می آید. بنابراین برای بررسی و تحقیق درباره هنر هر زمان مقدماتاً " مطالعه کلیه شرایط اجتماعی زمان آن هنر ، ضرورت پیدا می کند . از طرفی شناخت کامل شرایط اجتماعی زمان بوجود آمدن هنری خاص همواره مقدور نخواهد بود و بستگی خواهد داشت با میزان اسناد و مدارک مستندی که از آن زمان باقی مانده است . بعلاوه تحقیق و تفسیر آگاهانه هنر باقیمانده از زمانی خاص نیز تا حدودی میتواند منعکس کننده شرایط اجتماعی زمان ایجاد هنر باشد . بنابراین وقتی هنرمعماری دوران تیموری مورد بحث است ، مطالعه در شرایط اجتماعی زمان بوجود آمدن این هنر ضرورت پیدا میکند . تیمور که در سال ۱۳۵۵ (۷۳۶ هـ) متولد شده بود پس از شکست دادن و مغلوب ساختن همه رقبای خویش در ۱۳۶۹ (۷۷۱ هـ) بر سمرقند مسلط شد .

در سال ۱۴۰۰ (۸۰۳ هـ) امیران و پیشوایان اروپایی در دل سخت هراسناک بودند از اینکه قسطنطنیه سقوط کند و امپراطوری

" سمپوزیم ونیز " درباره هنرهای مختلف دوره تیموری توسط دانشگاه ونیز از بیستم تا بیست و پنجم اکتبر تشکیل شد . همکار عزیز ما آقای یعقوب دانشدوست رئیس دفتر فنی خراسان نیز از ایران در این سمپوزیم شرکت کرده و در روز ۲۳ اکتبر ۱۹۷۹ برابر اول آبان ماه ۱۳۵۸ در مورد هنر معماری دوره تیموری سخنرانی جالبی ایراد کرد که مورد توجه سایر متخصصین قرار گرفت و ما عین سخنرانی ایشانرا در این شماره نقل کرده ایم . آنچه در این سخنرانی برای شرکت کنندگان تازگی داشت و تاکنون از آن بی خبر بوده اند تحقیق آقای دانشدوست در موارد زیر بود :

۱- وجود رنگ طلائی در تزئینات کاشیکاری دوره تیموری که به مرور زمان از بین رفته و اثر بسیار کمی از آنها باقی مانده است . که با استفاده از اسلاید به سمپوزیم معرفی شد رنگ طلائی در روی سطوح کاشیهای برنگ عسلی قرار داشته و از بین رفته است . به عبارت دیگر سطوحی که امروز برنگ عسلی مشاهده میشود در گذشته در اغلب بناها طلائی رنگ بوده است و طبیعی است که بنای تیموری با رنگ طلائی کیفیت دیگری داشته است . اثر رنگ طلائی روی کاشی هنوز در مسجد شاه مشهد و مزار تایباد وجود دارد .

رم شرقی نابود شود اما همه کوششها بر علیه ترکان عثمانی بی نتیجه میماند. (۱) تا اینکه فتوحات تیمور ترکان عثمانی را نیم قرن متوقف ساخت. باین دلیل از لحظه‌ای که تیمور بر گرجستان پا گذاشت همه پیشروی‌های او را کشورهای اروپایی با دقت و علاقه روز افزون زیر نظر داشتند و کلاویخو سفیری است که از جانب پادشاه اسپانیا (هانری سوم) همراه هیئتی فرستاده شده بود که در سمرقند بحضور تیمور رسید . کلاویخو که مردی تیز بین و نکته سنج و با تدبیر بود . آنچه را که در این سفر مشاهده کرده در سفرنامه خود توصیف نموده است . قسمت‌هایی از آنها از دیدگاه هنر معماری دوره تیموری میتواند مورد استفاده ما قرار گیرد .

کلاویخو میگوید :

" پیوسته تیمور پشתיبان بازرگانی و داد و ستد بوده است تا بدینگونه پایتخت خویش را یکی از شهرهای مهم و عمده کند . در همه جنگها و لشکرکشی‌های خویش آنچه از هنرمندان و برجستگان یافته است بسمرقند کوچ داده "

از طرفی می‌بینیم که تیمور دستور ساختن مساجد- مقبره‌ها بازار و باغهای متعددی را داده است و همواره اینکارها را با علاقه و پشتکار دنبال کرده و حتی خودش در طرحها دخالت مینماید . میناتوری از زمان اکبرشاه وجود دارد که تیمور را در حال دستور کار نشان میدهد . برای مثال کلاویخو از مسجدی یاد میکند که



گور امیر در سمرقند : گنبد ترک دار و ساقه بلند آن عامل مهمی است که بنا را با شکوه و بلند نشان میدهد .

بدستور تیمور بخاطر یادبود نوه اش (محمد سلطان) که بسیار مورد علاقه اش بود در ۱۴۰۶ ساخته شد . کلاویخو این مسجد را چنین وصف میکند : " ما را به اطاق بزرگ مسجد بردند و این اطاق چهار گوش است و سقف آن بسیار بلند هم از بیرون و هم از درون با شکوه و عظمت خاص با کاشی های زرین و آبی رنگ بصورت زیبایی آرایش گشته بود و نیز گچبری های تماشایی در پیرامون آن کرده بودند . " با این وجود وقتی تیمور از بنا بازدید میکند اطاق بزرگ آنرا نمی پسندد و میگوید سقف آن کوتاه است و بی درنگ دستور میدهد تا دیوارهای آنرا ویران کنند و چنان کار کنند که ده روزه آنرا باز سازند و الاکیفر شدیدی در انتظار آنهاست و . . . " می بینیم بنائی که از نظر کلاویخو دارای سقف بسیار بلند و از داخل و خارج با عظمت بوده بنظر تیمور کوتاه آمده و نیز از انجام اینکار در مدت کوتاه یعنی ده روز در شگفت شده است این مثال طرز تفکر تیمور را نشان میدهد و مثال های دیگری وجود دارد که تیمور همواره از کوتاه بودن سردر و یا خود بنا ایراد می گرفته است .

مقدمه معماری دوره تیموری آن قسمت از معماری ایران است که پس از اینکه مغولان تحت نفوذ فرهنگ و دین ایران تاحدودی آرام گرفتند ، با عجله برای احیاء خرابیها و ایجاد بناهای مورد نیاز پرداختند . این معماری بوسیله تعداد قلیل معماران و هنرمندانی که از کشتار مغولان جان سالم بدر برده بودند و در مراغه پایتخت هلاکوخان گرد آمدند آغاز شد و در نقاط مختلف ایران گسترش یافت .

در فاصله های که هلاکوخان مراغه را به پایتختی انتخاب نمود تا سال ۱۳۶۱ (۷۷۱ هـ) که تیمور بر سمرقند مسلط شد حدود ۱۱۴ سال فرصتی بوجود آمد تا هنرمندان و معمارانی بوجود آیند .

تیمور در سال ۱۳۸۵ (۷۹۵ هـ) برای بار دوم شیراز را تسخیر کرد و قریب یکماه در باغ تخت اقامت نمود . شواهدی

در دست است که تیمور باغهای معروف شیراز را دیده و شیفته باغها و بناهای این شهر شده است شرفالدین علی یزدی مینویسد (۲) :

" تمام هنروران از محترمه و پیشه وران ممالک فارس و عراق را خانه کوچ بسمرقند نقل فرمود " و طبیعی است که از این هنرمندان برای ساختن سمرقند بهره گرفته است . از طرفی شیراز و باغها و بناهای همیشه مورد پسند و مورد توجه او قرار گرفته بود و این زیباییها برایش بصورت الگویی از یک شهر زیبا جلوه می کرد . بهمین دلیل باغهاییکه در سمرقند ایجاد کرد بهمان نامهایی است که در شیراز وجود داشت مثل باغ دلگشا و باغ جهان نما که هنوز هم بهمین نام در شیراز وجود دارند . هنرمندان زیادی راهم از شیراز به سمرقند برده است . بنابراین در چنین فضائی سلیقه ، سلیقه شیراز خواهد بود بخصوص که هنرمندان شیرازی نیز دست اندرکار باشند . باین عوامل سلیقه و هدف تیمور را نیز باید اضافه کرد و آن ایجاد ساختمان های مرتفع و با شکوه و با سرعت زیاد است . بنابراین با توجه به اینکه شرایط اقتصادی مناسبی برای بوجود آمدن بناها در زمان تیمور وجود داشته و اینکه کلاویخو بارها از تزئینات فوق العاده بناها با کاشیهای طلائی و آبی و گچبری ها وصف میکند . با توجه به شرح فوق معماری تیمور را با در نظر گرفتن عوامل زیر مورد مطالعه قرار می دهیم

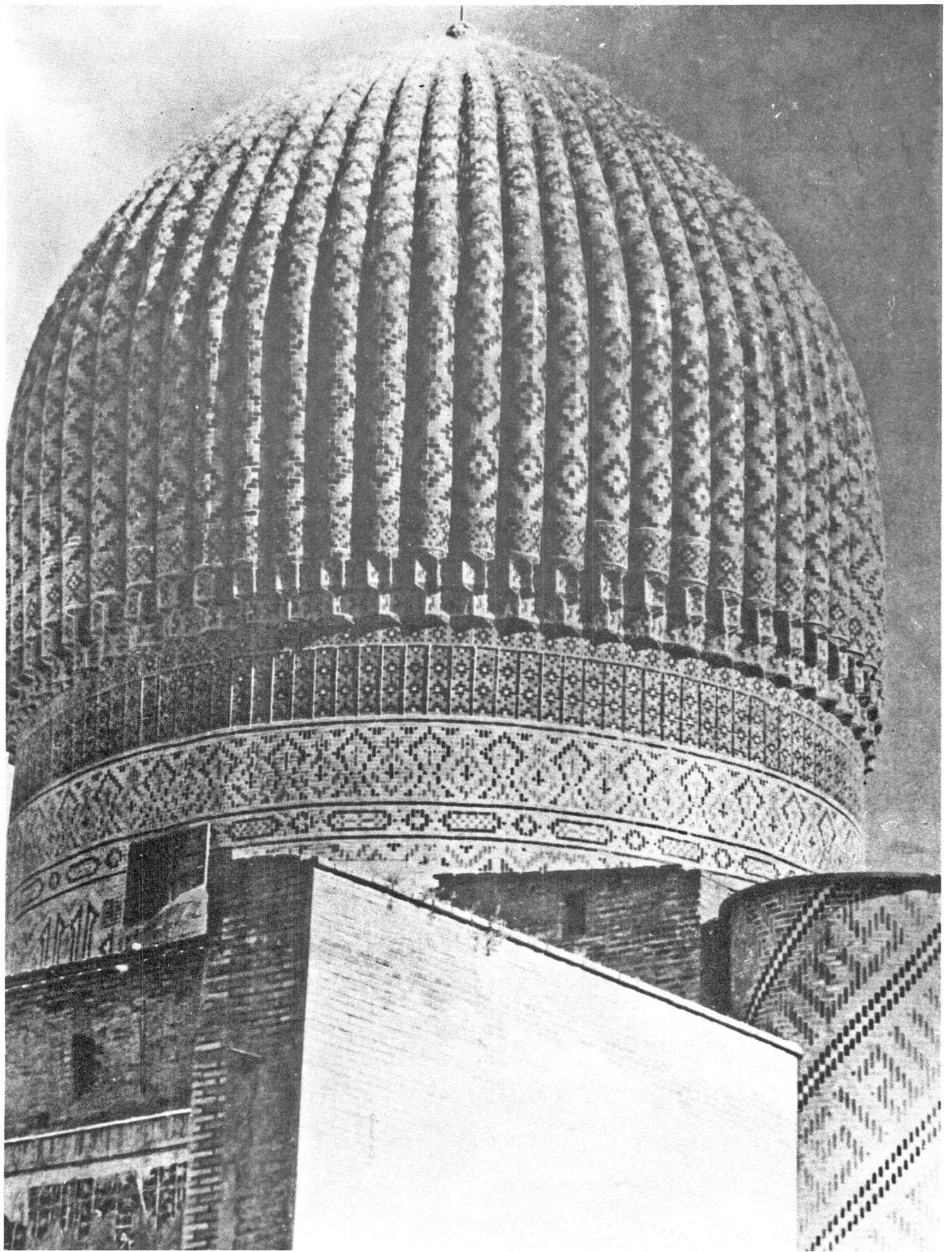
۱- سرعت در کار

۲- گرایش به ارتفاع بیشتر

۳- گرایش به تزئین فوق العاده بنا

۴- هنر شیراز

و بتدریج که زمان میگذرد ، گرچه گاه ضرورت اجرای بعضی از آنها از بین رفته است ولی دیگر این طرز کار بصورت مکتب معماری آن زمان در آمده است و میتوان گفت ابتدا و غالباً " نتیجه فضائی طرح مطرح است و بعد جزئیات مورد توجه قرار می گیرند . این رویه در دوران فرزندان تیمور نیز ادامه یافته است .



گنبد گورامیر در سمرقند . بصورت ترک دار ساخته شده است . این ترکها گنبد را رفیع تر و باشکوه تر نشان میدهد .

۲- گرایش به ارتفاع

برای انجام این خواسته دو راه حل وجود دارد :

الف - مرتفع ساختن بنا تا حدی که مقاومت جرزها و مصالح موجود اجازه آنرا میدهد . اینکار در دوره تیموری حتی الامکان انجام گرفته بابلندتر ساختن سردرها - ساقه گنبدها و کشیده تر ساختن گنبدها ، مثل سردر مسجد جامع یزد - ساقه گنبد گور امیردر سمرقند و گنبدهای کشیده شاه زنده سمرقند (دو گنبد) ب - انجام روش هایی که بنا را بلند تر نشان دهد . در این زمینه کوشش بسیار بعمل آمده است زیرا بلند تر ساختن بنا هم فرصت زیاد میخواهد و هم اینکه همواره امکان اجرای آن از نظرایستائی وجود ندارد . بنابراین روش های زیر در این بناها بمورد اجرا گذاشته شده است .

- ایجاد جرزهای باریک تر و بلند تر در نماها

- ایجاد جرزهاییکه بدون اینکه بوسیله خطوط افقی دیگری قطع شوند ادامه یافته اند مانند نمای داخلی مدرسه خرگرد .

- ایجاد طاق نماهاییکه دو طبقه را طی میکند بدون اینکه در فاصله این دو طبقه قطع شود . مانند نمای خارجی مدرسه خرگرد خواف و مدرسه و مدرسه دو در مشهد ، این روش احساس شکوه و عظمت خاصی بانسان میدهد .

- ایجاد خطوط عمودی و موازی در نماها - بطوریکه چشم را بطرف بالا می کشاند و احساس ارتفاع بیشتر بانسان میدهد بخصوص در طرح کاشی ها .

فکر ایجاد خطوط موازی تا بدانجا پیش رفته است که معمار خطوط موازی را تاروی گنبدها نیز کشانده است و گنبدهای ترک دار ساخته اند مانند گنبد گور امیر و چند گنبد دیگر در سمرقند و گنبد مقبره گوهر شاد در هرات . این روش با احتمال زیاد در شیراز معمول بوده است و گنبدهاییکه باین صورت ساخته شده بودند ، بصورت ساده بازسازی شده اند طرح های سفرنامه بروکش و کارستن نیبوهر از شیراز چنین گنبدهای ترک داری را نشان میدهد .

اینک تاثیر این چهار عامل را در تعدادی از بناهای باقیمانده از دوران تیموریان تا آنجا که در دسترس بوده اند مورد بررسی قرار میدهیم . طبیعتاً توجه اصلی در این بررسی مواردی است که غالباً وجود دارد و غالب است بر سایر موارد استثنائی .

۱- سرعت در کار

برای سرعت در کار وقتی دو عامل مخالف ، ارتفاع بنا و تزئینات مطرح باشد . راه حل های زیر مورد توجه قرار میگیرد .
الف - بوجود آوردن امکان اجرای جداگانه استخوانبندی بنا از تزئینات و یا بعبارت دیگر پیش ساخته نمودن تزئینات مانند انواع کاشیها که بعداً روی کار نصب میشود و یکنوع تزئین فوق العاده نیز بحساب می آید . این امر میتواند دلیلی باشد بر توسعه و مصرف زیاد کاشی در بناهای دوره تیموری نسبت به دوره های قبل و یا بعبارت دیگر تزئینات جنبه استاتیکی ندارند و جدا از اسکلت بنا ساخته میشوند در حالیکه در دوره های قبل غالباً تزئین و اسکلت بنا توأم است .

در این زمینه انواع سنگ کاریها و مشبک های سنگی رانیز میتوان نام برد . که در بناهای دوره تیموری وجود دارند .

ب - نما سازی با استفاده از گچکاری که در این دوره بچشم میخورد گرچه در دوره های قبل نیز وجود داشته راه حلی است برای هدف توأم سرعت و تزئین قابل توجه بنا . برای مثال مدرسه دودر از داخل و خارج دارای نمای گچی با طرح ساده ، و در نقاط حساس دارای طرح پیچیده بوده است . تنها گچکاری در این دوره از ظرافت و صراحت بیشتری برخوردار است و اجرای استادانه کار از مطالعه گچ بریها کاملاً مشهود است و مهارت و تسلط هنرمند بکارش بخوبی احساس میشود .

ج - کم نمودن ابعاد پایه ها و جرزها . اینکار نیز در این دوره صورت گرفته است و سطح زیربنای دیوارها و پایه ها نسبت به دوره های قبل ظریف تر شده است و اینکار را یکنوع پیشرفت در معماری نیز میتوان بحساب آورد .

همچنین شعری وجود دارد که این موضوع را تأیید میکند .
نورمی بارد از این گنبد هفتاد و دو ترک از بر مسجدنوتا بدر شاه چراغ
در داخل بناها طاق‌های اصلی راتا زیر گنبد بالا کشیده
و گنبد را بروی تیزه‌های آنها قرار داده است که بنا را از داخل
بسیار مرتفع تر نشان میدهد و همچنین پا باریک‌های کنج دور که
چشم‌ها را از پائین تا زیر گنبد به بالا می‌کشاند از مشخصات بارز
بناهای این دوره است .

– قوس‌ها در داخل و خارج بنا کشیده‌اند و ارتفاع تیزه
دورها بیش از نصف دهانه است و معمولا "از دو بیضی تشکیل
شده و طبیعتا" تناسب کشیده‌تری را نسبت به دایره میدهد .

۳- گرایش به تزئین فوق العاده بنا

شاید گرایش به تزئینات فوق العاده بناها باین دلیل باشد
که بنا سازی در سمرقند از کاخ سازی آغاز شده است و از طرفی
تیمور بدلائیل روان‌شناسی – سیاسی و یا سلیقه شخصی اش خواستار
چنین تجملی در بناها بوده است . بکارگرفتن رنگ‌طلائی بمیزان
زیاد خود میتواند معرف چنین روحیه‌ای باشد . مطلب قابل
توجه این‌که در بناهایی که از دوران تیموریان باقیمانده رنگ‌طلائی
دیده نمیشود با تحقیقی که اینجانب بعمل آورده‌ام معلوم شده
است که رنگ طلائی در اغلب بناهای این دوره رنگ اصلی و حتی
رنگ غالب بوده است ولی متأسفانه این رنگ استقامت کافی نداشته
و بمرور زمان از میان رفته است ولی هنوز آثار مختصری که این
موضوع را باثبات برساند باقیمانده است . مانند کاشیهای مسجد
شاه مشهد و مزار زین‌الدین ابوبکر تایبادی در تایباد خراسان

در بناهای دوره تیموری غالب هنرهای وابسته به معماری
را میتوان دید مانند کاشیکاری ، مقرنس‌کاری ، مشبک‌های چوبی
گچ‌بری ، نقاشی و سنگ تراشی و همچنین وبترازی با شیشه‌های
رنگی مانند : مدرسه خرگرد و این میرساند که هنرمندان آن زمان
سعی داشتند از کلیه هنرها برای تزئین جلوه هر چه بیشتر بنا
استفاده نمایند و در این زمینه تا آن حد پیش‌رفته‌اند که درون

گرائی معماری ایرانی را فراموش کرده و اغلب بناها نمای خارجی
تزئین شده پیدا کرده‌اند مانند مدرسه خرگرد در خرگردخواف
مدرسه دودر مشهد ، مقبره گوهرشاد در هرات و غیره . . .

۴- هنر شیراز

هنر شیراز و معماری آنرا ، با توجه به اینکه هنرمندان
شیرازی بآنجا کوچ داده شده‌اند و بناها عمدتا "بوسیله آنها
ساخته میشده بایستی پایه معماری دوره تیموری دانست و باین
سبک را سبک شیراز نامید . بطور کلی معماری هر دوره امتداد
معماری دوره ما قبل یک ناحیه است که بتدریج متحول میشود .
ولی موقعی میتوان بآن سبک و یا هنر دوره خاص اطلاق کرد که
آن سبک و یا هنر خاص در دوران شکوفائی خود باشد زیرا ابتدای
شروع یک سبک و یا بعد از آن با سبک و روش دوره گذشته و یا
آینده آمیخته است .

دوران شکوفائی هنر تیموری (سبک شیراز) زمان شاهرخ
است در این زمان بناهای زیادی ساخته شده است و عموما "بناها
از یکنوع وحدت در معماری و تزئینات مثل کاشیکاری و نقاشی و
غیره برخوردارند . مانند بناهای : مسجد گوهرشاد ، مدرسه خرگرد
مسجد شاه مشهد ، مدرسه بالاسر ، مدرسه دودر ، مزار تایباد
مقبره گوهرشاد در هرات هنوز هم در بعضی از این بناها با
نام معماران شیرازی برمیخوریم مثل سازنده مسجد گوهرشاد که
قوام‌الدین بن زین‌الدین شیرازی الهیان است و سازنده مدرسه
خرگرد قوام‌الدین و غیاث‌الدین شیرازی و قسمتی از مزار تربت‌جام
که سازنده اش است .

علاوه بر مواردی که ذکر آنها رفت و بنظر من معماری دوره
تیموری تحت تاثیر آنها بوده است این معماری جنبه‌های دیگری
دارد که ذکر آنها در اینجا ضروری است .

بطور کلی آتمسفری که آنرا فضای معماری دوره تیموری
می‌نامیم ، حاصل فضائی توأم هنرهای است که در بنا بکار
رفته است ، معماری زمینه آنست و هنرهای دیگر مثل نقاشی

گچ‌بری، مقرنس‌کاری و کاشیکاری بر آن قرار گرفته‌اند. و در عین حال در غالب موارد این هنرها آنچنان ویژگی خاص دارند که هر یک به تنهایی می‌توانند معرف این دوره از هنر و معماری ایران باشند.

معماری در دوره تیموری اصالت خاصی دارد. این اصالت منتج هماهنگی فرم و استاتیک بنا و همچنین ارزش و اهمیت مناسب و متوازن تزئینات مختلف از کاشی‌گرفته تا گچ کاریها مقرنس‌کاریها رسمی‌سازیها و نقاشیها در رابطه با معماری است. هیچگاه تزئینات موجب فراموش شدن معماری نمیشود و هیچگاه معماری تزئینات را بی اهمیت نمی‌کند. معماری و تزئینات آن دست بدست هم داده‌اند و هدف متعالی معمار را بیان می‌کنند. بدون دلیل نیست که این دوره یکی از درخشان‌ترین دوره‌های معماری ایران است.

فرم‌های اصلی در دوران تیموری بصراحت وضع استاتیکی بنا را منعکس مینمایند و تزئینات غالباً "بصورت عناصری وابسته به بنا وجود دارند مانند مقرنس‌هاییکه در لابلاهای خطوط اصلی معماری دیده میشوند و نمونه‌ای از آنرا در مدرس و مسجد مدرسه خرگرد میتوان دید.

با وجود توضیحاتی که داده شد نتایج توأم عواملی که ذکر شد یک نوع معماری است که به معماری دوره تیموری معروف گشته است. و بطور خلاصه میتوان کلیات آنرا بصورت زیر برشمرد:

۱- خطوط اصلی در نماها بدون اینکه قطع شوند غالباً ادامه می‌یابند و این خطوط عمودی و موازی حتی بروی گنبدها نیز کشیده شده‌اند تا بنا را بلند تر نشان دهند.

۲- کشیده بودن شکل گنبدها

۳- بلند بودن ساقه گنبدها

۴- بلند بودن سردرهای ورودی و ایوان‌ها

۵- وجود طاق نماهاییکه دو طبقه را طی میکند بدون اینکه

در فاصله دو طبقه قطع شود.

۶- وجود تزئینات بصورت اجرای جداگانه آنها از استخوانبندی بنا.

۷- وجود وزن‌های مستطیل شکل بالای ورودی اطاق‌ها.

۸- استفاده از چوب برای پیش آوردن قسمت زیرپوشش‌ها

(برای سرعت در کار)

۹- کشاندن طاق‌های اصلی پوشش‌ها تا زیر گنبد (برای

بلندتر نشان دادن سقف)

۱۰- وجود عنصری به عنوان گوشه‌سازی بنام " پا باریک

کنج دور" که تا زیرسقف بالا میرود و پلان مربع را بصورت هشت

گوش درمی‌آورد و خود عاملی است که سقف را بلندتر نشان میدهد.

۱۱- استفاده از کلیل یا قوس‌های بزرگ برای پوشش‌های

کوتاه

۱۲- در سقف‌های بدون گنبد پوششی ستاره‌ای شکل ۱۶

ترک بروی تیزه طاقها و پا باریک کنج دور می‌نشیند.

۱۳- غلبه رنگ لاجورد در تزئینات کاشی

۱۴- استفاده از رسمی سازی در پوشش سقف‌ها.

۱۵- جلوه زیاد بنا و تظاهر خارجی و برون‌گرایی بنا در

غالب موارد.

۱۶- وجود قوس‌هایی که از تقاطع دو بیضی تشکیل

میشوند و ارتفاع تیزه آنها بیش از نصف دهانه طاق است.

۱۷- وجود و یا آثار وجود رنگ طلائی در تزئینات نقاشی

و کاشیکاری.

۱۸- وجود طرح‌هایی در کاشیکاری، گچ‌بری، نقاشی

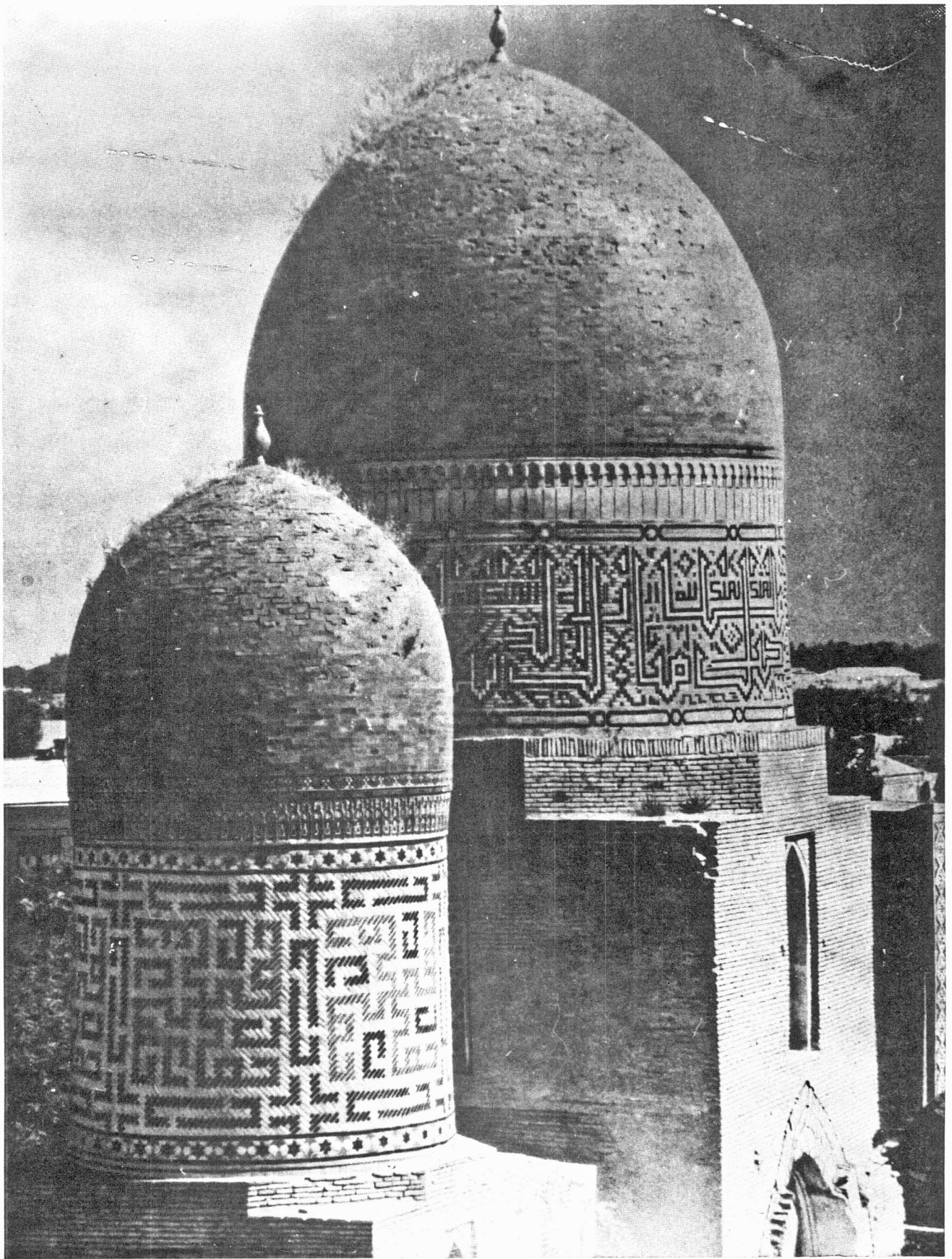
مانند استفاده از طرح‌شش‌گوش در کاشی‌آزاره‌ها و یا مشبک‌های

با طرح شش‌گوش که وصف همگی آنها در این مختصر نخواهد

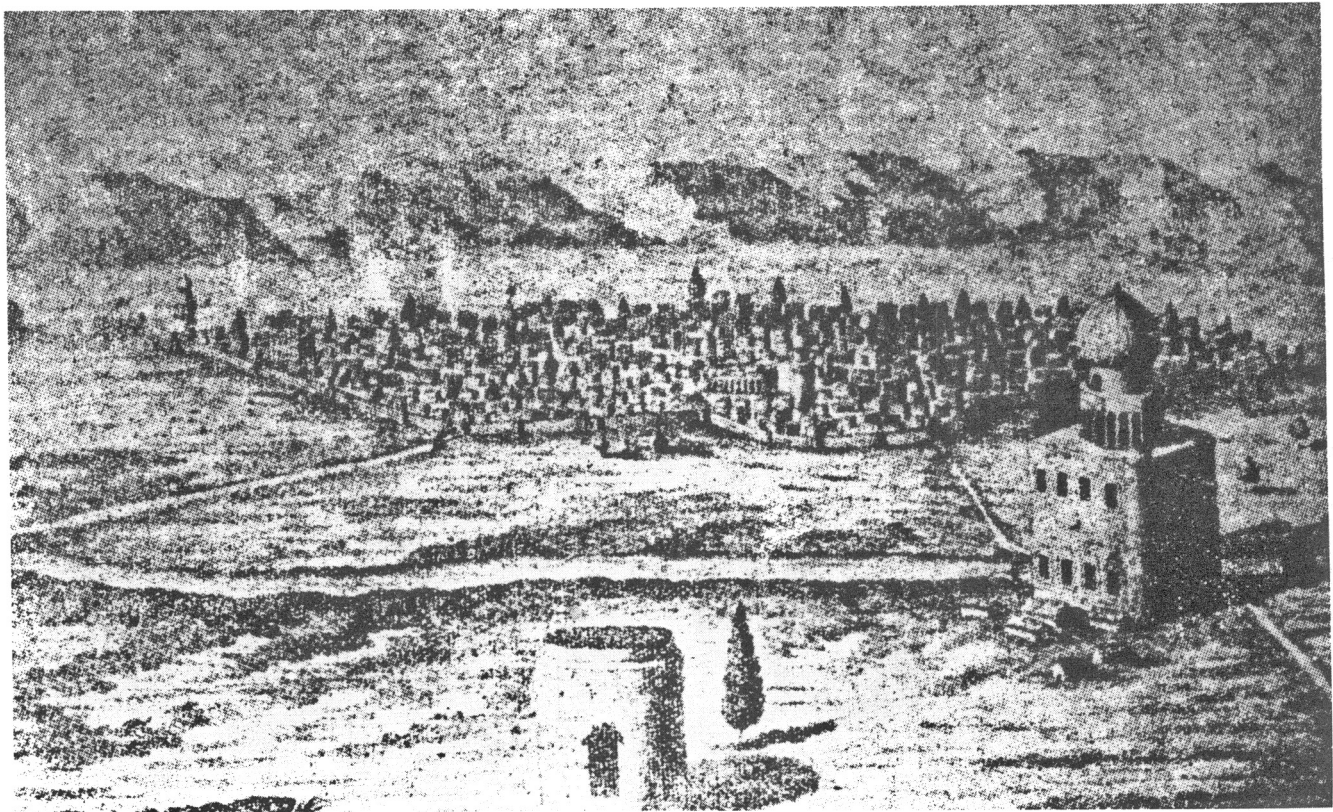
گنجید.

(۱) - از سفر نامه کلاویخو

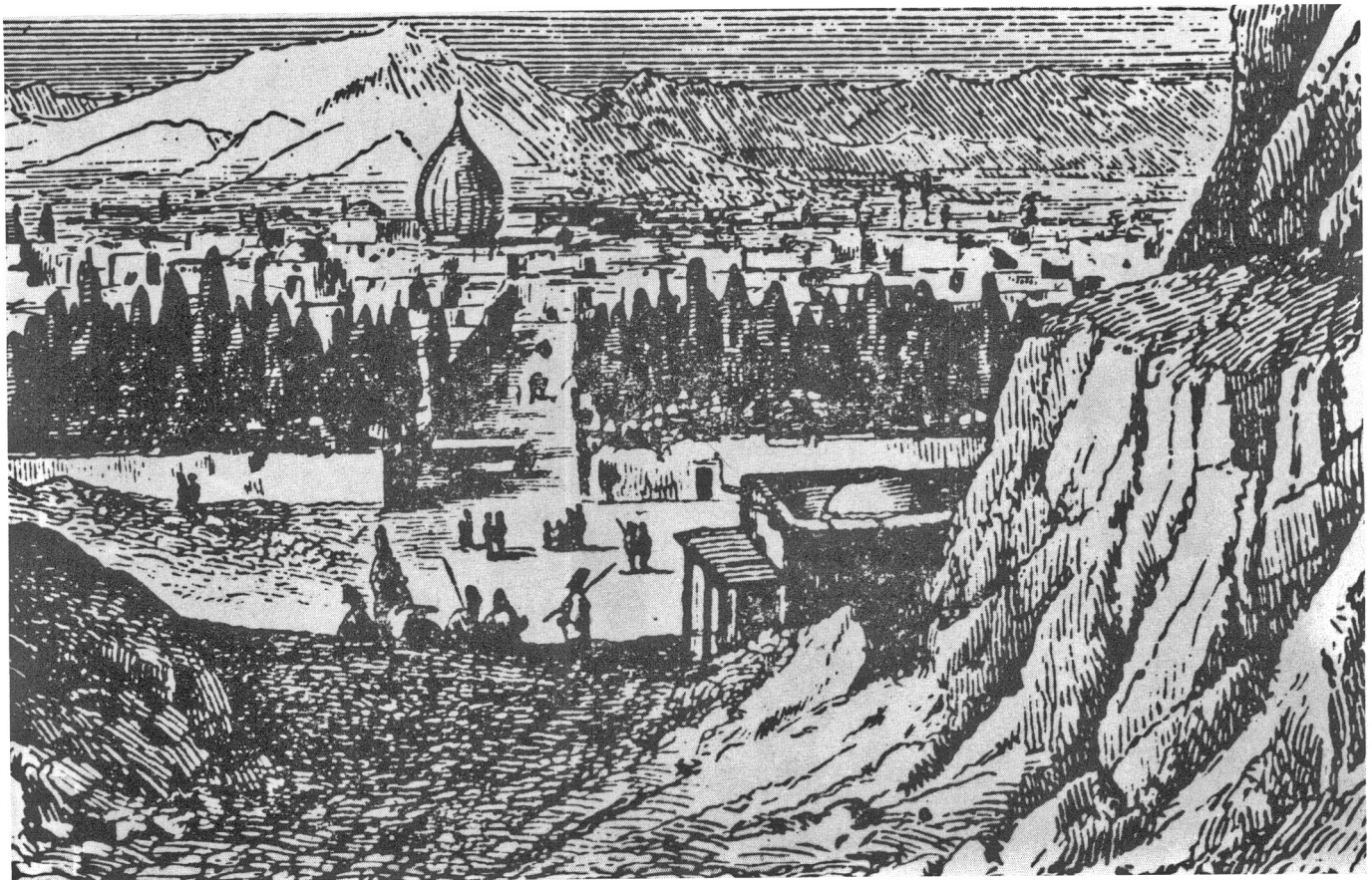
(۲) - ظفر نامه شرف‌الدین علی یزدی جلد اول



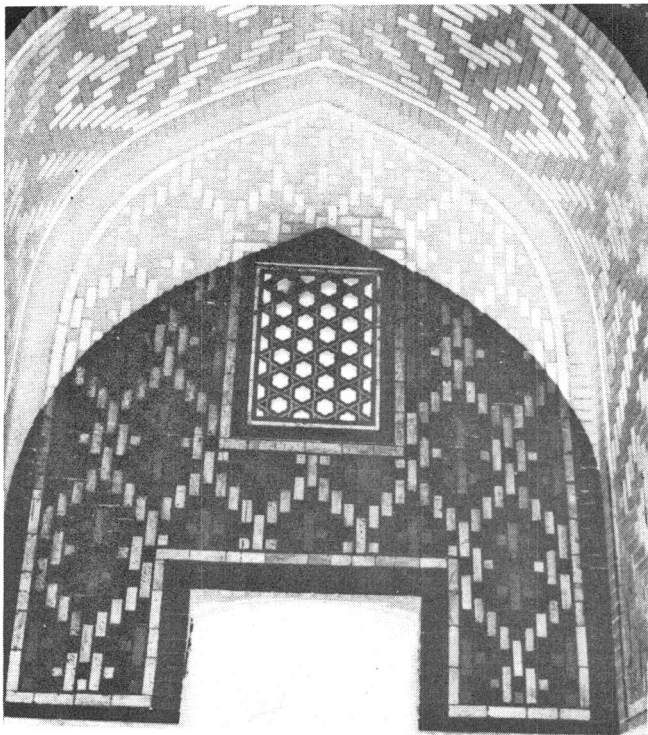
مقبره شاهزنده (دو گنبد) در سمرقند : ساقه بلند گنبدها و کشیدگی طرح گنبدها عواملی هستند که بناها را بلند تر جلوه میدهند .



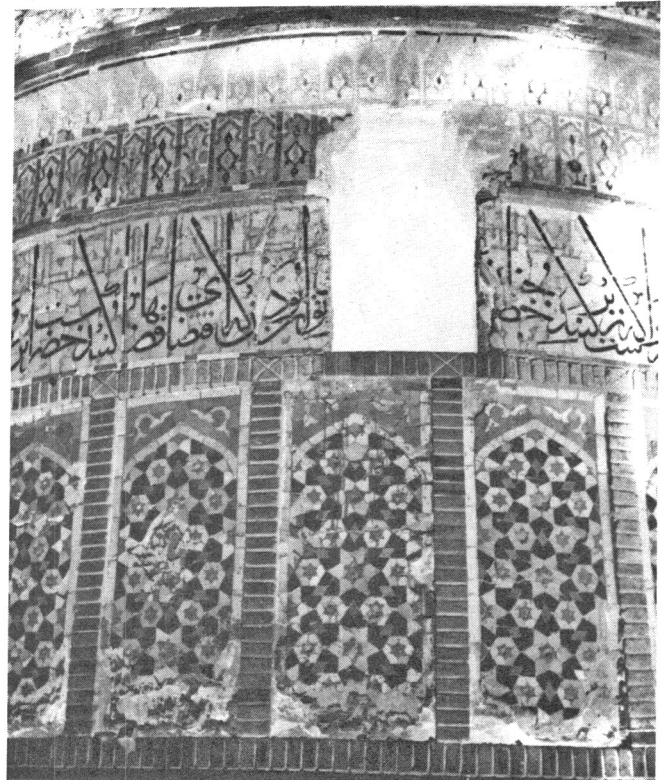
طرحی از شیراز از سفرنامه کارستن تیبوهر: در این طرح علاوه بر گنبد اصلی بقعه علی بن حمزه گنبد بار شاه چراغ سید میر محمد و علاءالدین حسین نیز در متن آن دیده میشود که همه آنها به شیوه ترک دار ساخته شده اند.



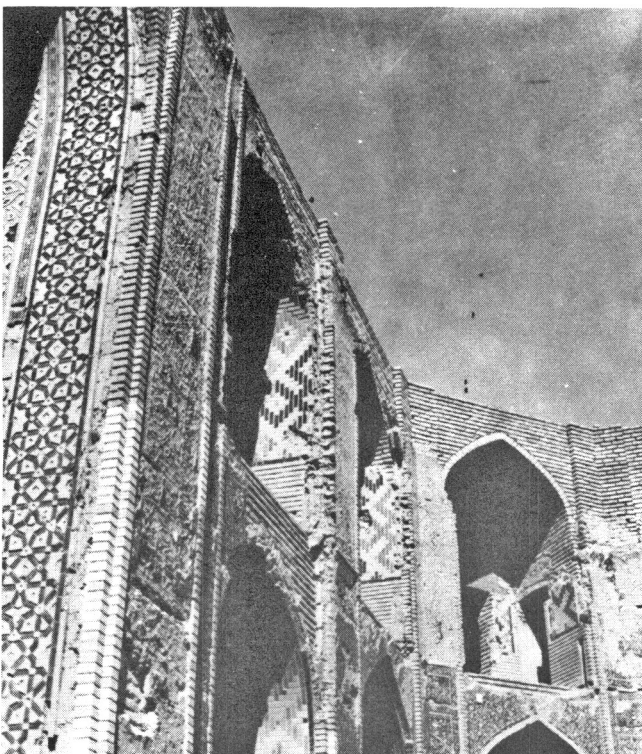
کروکی شیراز از سفرنامه بروکش: گنبد اصلی مزار علی بن حمزه از تنگ اله اکبر گنبد دارای ترک است. این گنبد در تعمیرات بعد بصورت ساده بازسازی شده است.



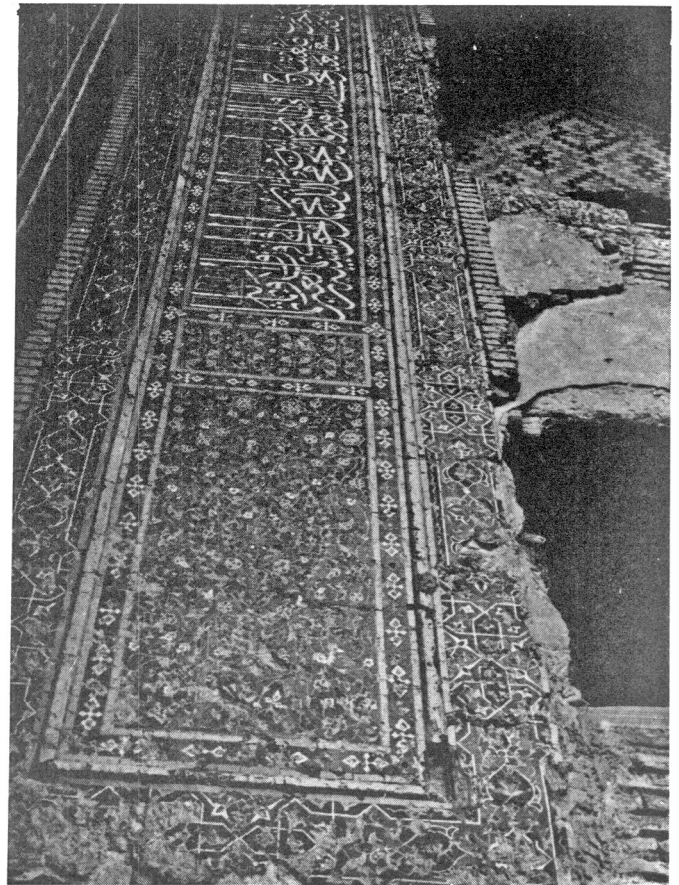
یکی از غرفه های مدرسه خرگرد
اغلب روزن های بالای پنجره ها بصورت مستطیل است
فرار گرفتن مستطیل در زیر قوس در از اختصاصات این دوره



گنبد مدرسه دو در مشهد
انوع کاشی با طرحهای مختلف سطوح خارجی اغلب
بناهای دوره تیموری را بصورت تزئینی فوق العاده می پوشاند .

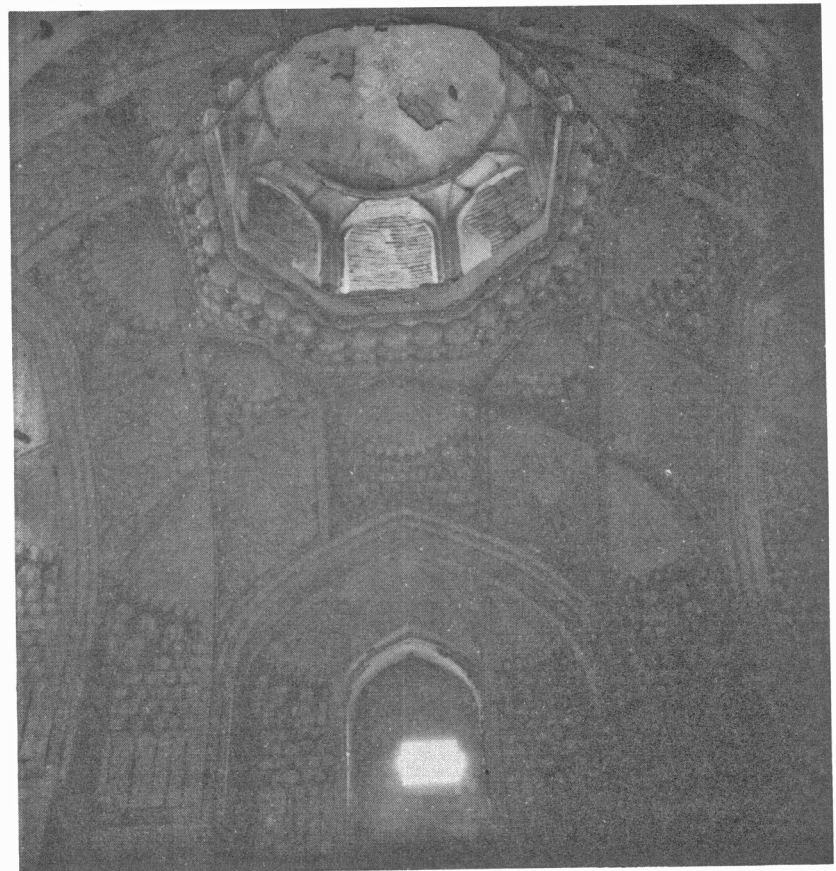
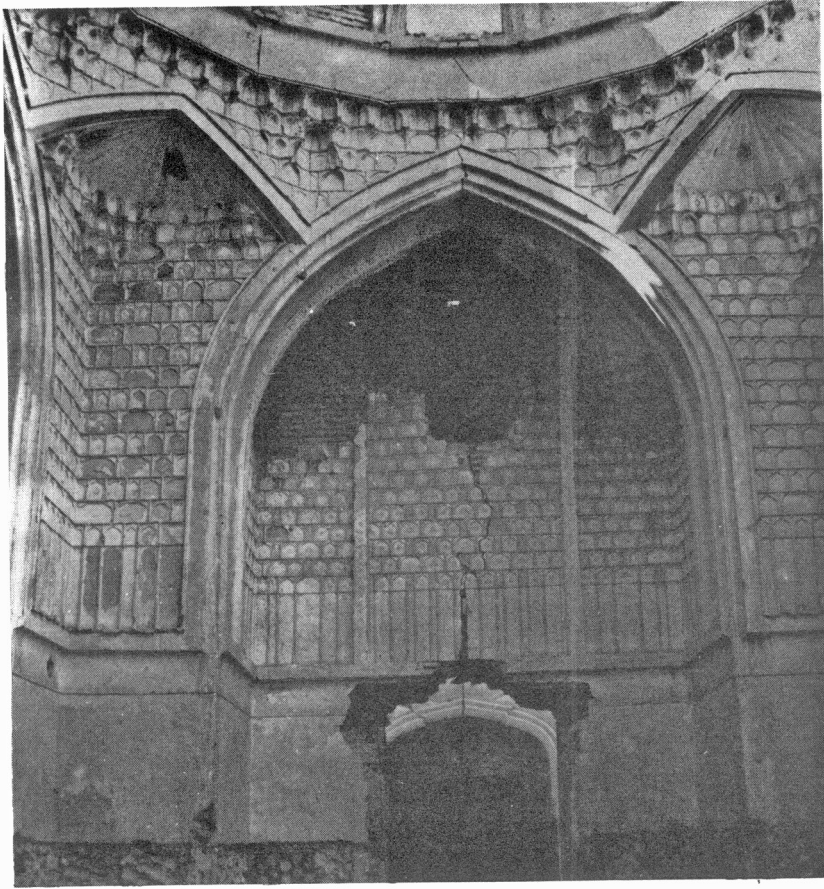


گوشه ای از حیاط مدرسه خرگرد خواف
خطوط عمودی بدون اینکه قطع شوند دو طبقه را طی
میکنند و احساس ارتفاع بیشتری میدهند .

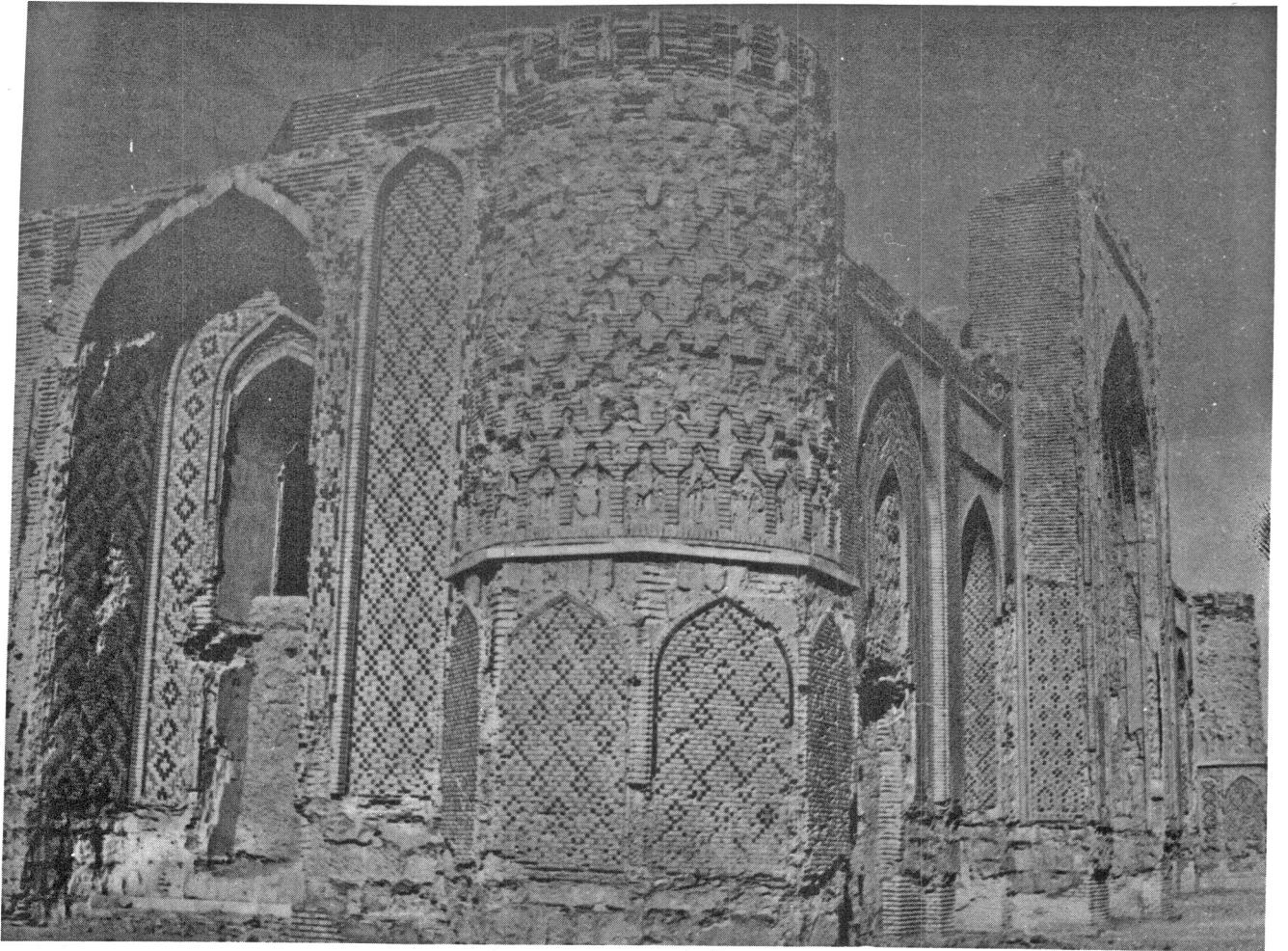


مدرسه خرگرد خواف
خطوط تزئینات و کاشی ها بصورت عمودی و موازی امتداد
یافته اند و احساس ارتفاع بیشتر میدهند .

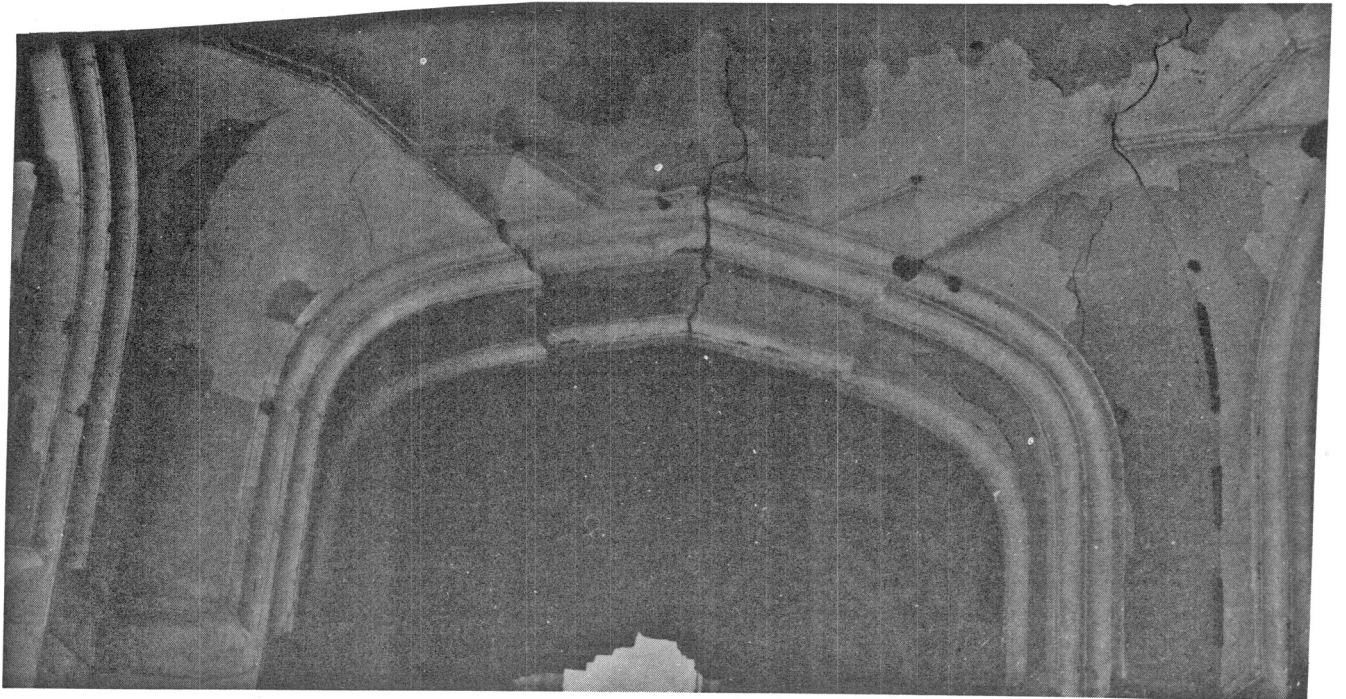
مسجد مدرسه خرگرد
 گوشه‌سازی‌ها با استفاده از پا باریک‌کنج
 دور (نوعی نیل پوش) ساخته شده است این
 نوع گوشه‌سازی یکی از مشخصات بارز معماری
 دوران تیموری است .



پوش مدرس مدرسه خرگرد
 خطوط اصلی معماری داخلی از پائین تا
 بالاترین محل ممکن ادامه یافته و ارتفاع سقف
 را بلندتر نشان می‌دهد .



نمای خارجی مدرسه خرگرد
طاقها و طاق نماها دو طبقه را طی می‌کنند و بنا را با شکوه تر و مرتفعتر جلوه میدهند .



مدرسه خرگرد خواب
طاق کلیل مدرسه که از مشخصات معماری دوره تیموری است .